

# Brassovia, Kronstadt, Brassó, Braşov.

## Retrospectivă cartografică

Mihai Daniel Niță, Bogdan Candrea  
**Forest Design**

# Retrospectivă cartografică?

CLASAMENTUL CAMPIONATULUI JUDEȚEAN 1977/78 — seniori									
1. Răsăritul Caracal	34	29	3	2	119	24	61		
2. Uzina de vag. Caracal	34	28	2	4	127	27	58		
3. Rapid P. Olt	33	20	2	11	98	52	42		
4. Avîntul Priseaca	34	19	2	13	76	60	40		
5. Petrolul I. Jianu	34	16	3	15	72	63	35		
6. Confecția Caracal	34	15	4	15	83	84	34		
7. Vulturii Balș	33	16	2	15	60	74	34		
8. Viitorul Orlea	34	15	2	17	73	83	32		
9. Laminorul Slatina	34	13	5	16	65	68	31		
10. Petrolul Potcoava	34	13	5	16	51	69	31		
11. Metalul Corabia	34	14	2	18	62	75	30		
12. Dîrjovul V. Mare	34	11	6	17	73	92	28		
13. Recolta Vlădila	34	13	2	19	63	88	28		
14. Viitorul Leotești	34	11	5	18	57	60	27		
15. Voința Băbiciu	34	11	5	18	73	85	27		
16. Avîntul Vișina	34	11	4	19	65	120	26		
17. Știința Drăgănești	34	9	7	18	53	68	25		
18. Recolta Redea	34	7	7	20	41	119	21		





# Ce este harta?

geo-spatial.org: An elegant place for sharing geoKnowledge & geoData

ARTICOLE TUTORIALE RECENZII RESURSE GALERII DOWNLOAD OSGEO BLOG INFO



Căutare

Caută



RSS / Atom / WMS / WFS

Contact

Lista de discuții / Forum

Publicat cu Textpattern

Comunitatea:



## Ce este harta?

de Ioan Rus

Publicat la 01 Dec 2008 | Secțiunea: [Articole](#) | Categoria: [Cartografie](#) /

Harta este cel mai înalt privilegiu al gândirii geografice. De-a lungul timpului, acest concept a evoluat, înregistrând numeroase interpretări. Iată câteva dintre acestea:

"O reprezentare a globului pământesc sau a unei porțiuni a lui, pe o suprafață plană" (Edward Phillips, "The new world of words", 6th edition, ed. by J.K., London, 1706).

"O descriere a Pământului sau a unei părți din el proiectat pe o suprafață plană, care ne arată forma țărilor, râurile, situarea orașelor, dealurile, pădurile și alte elemente" (John Harris, "Lexicon tehnicum, an universal English dictionary of arts and sciences", London, 1708).

"O figură plană reprezentând câteva părți ale suprafeței Pământului conform cu legile perspectivei, sau, o proiectare a globului terestru în întregime (sau a unei părți a lui) în plan, descriind câteva țări, insule, mări, râuri, situarea orașelor, a pădurilor, dealurilor, etc. Hărțile universale expun întreaga suprafață a Pământului sau două emisfere. Hărțile locale, înfățișează o parte a unei regiuni" (Nathan Bailey "Dictionarium Britannicum", London, 1730).

"O descriere sau o proiecție a întregii lumi sau a unei părți din aceasta pe o suprafață plană, în care situarea conturului țărilor se face în deplin respect față de posesia spațiului particular sau în relație cu

### Categorii

**MNAT (3)**

Generalități (0)

Surse (1)

Construcție (0)

Vizualizare (0)

Analiză (0)

Incertitudini (0)

Manipulare (1)

**GIS (12)**

Generalități (5)

Date spațiale (2)

Metadata (0)

**Teledetecție (7)**

**GPS (3)**

**Cartografie (20)**

**Aplicații (7)**

Geomorfologie (4)

Mediu costier (2)

Silvicultură (0)

Hidrogeologie (1)

**Servicii web (6)**

**Site (14)**



# Ce este harta?

---

*“Dacă o persoană aflată într-un **balon la mare înălțime** schițează ceea ce vede pe o suprafață plană cum este foaia de hârtie, aceea se va numi hartă” (T.H. Huxley, “Physiography: an introduction to the study of nature”, London, 1893).*



*“O reprezentare a fenomenelor spațiale a unei porțiuni a Pământului proiectată în plan. În comparație cu o fotografie, ea constituie o **abstractizare**, reprezentarea făcându-se cu ajutorul **simbolurilor** punctiforme, lineare și areale” (E. Meynen, “Geogr. Taschenbuch”, 1949).*

# Braşov?

---



Biserica Neagră



Piața Sfatului



# Braşov. Scurt Istoric

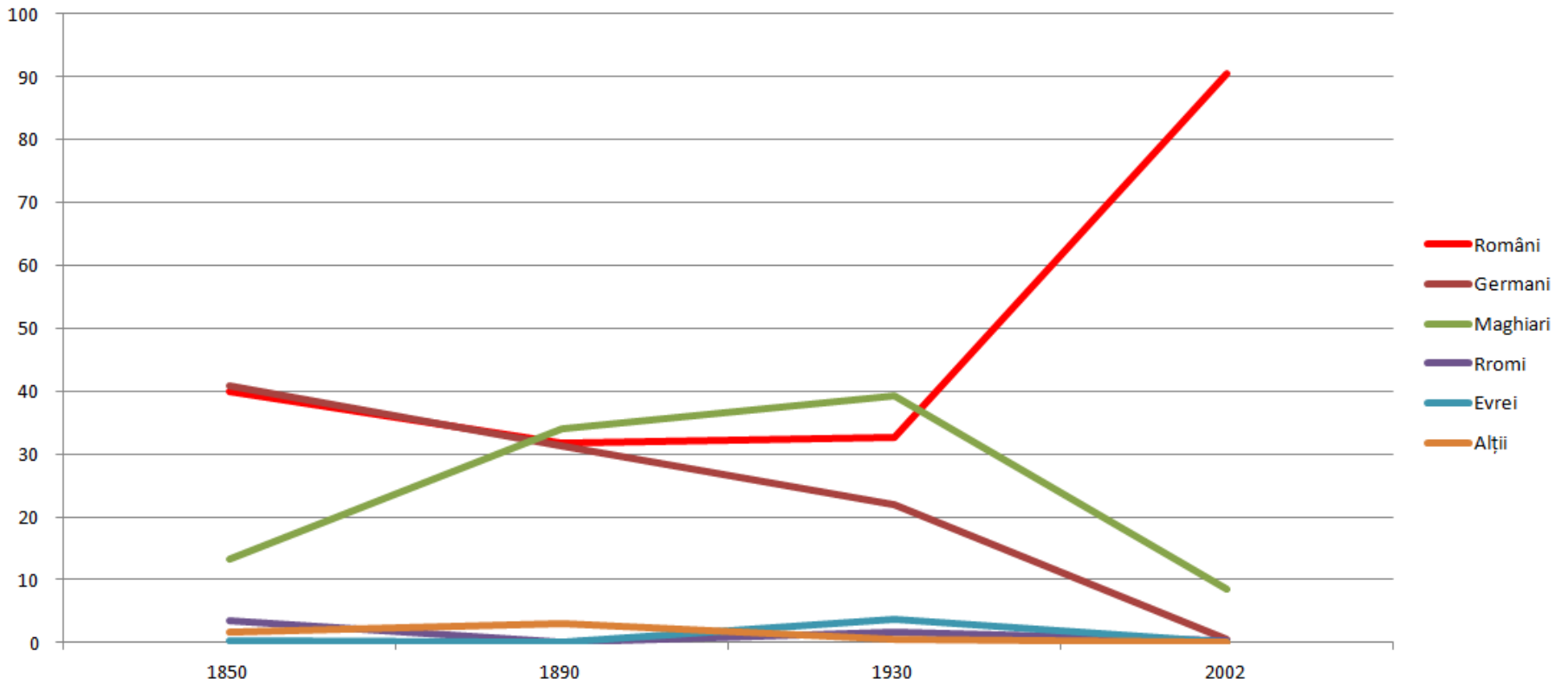
---

În 1235, abatele Fredericus din Hamborn a vizitat mănăstirile premonstratense din Transilvania consemnând în Catalogus Ninivensis şi „Diocesis cumaniae Corona“ alături de „Villa Herrmani“ (Sibiu) în dioceza transilvană

---

# Braşov. Scurt Istoric

---



# Braşov – denumiri?

---

Brassovia

Corona

Barasu

Korona



Sec. I. Anno Domini



Sec. XII – XIII

Sec. XIII

Sec. XIII - XV

Braşov

K(C)ronstadt-Brasso

Or.Stalin

Braşov

Sec. XVI



Sec. XVI – XIX



Sec. XX



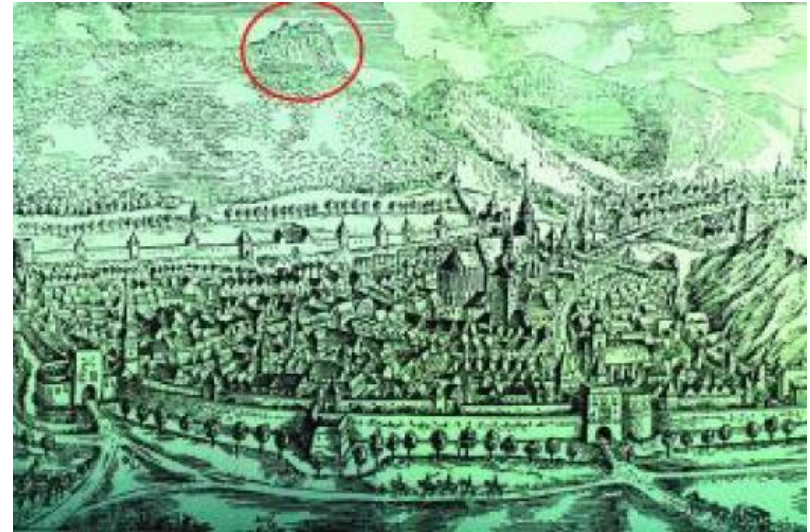
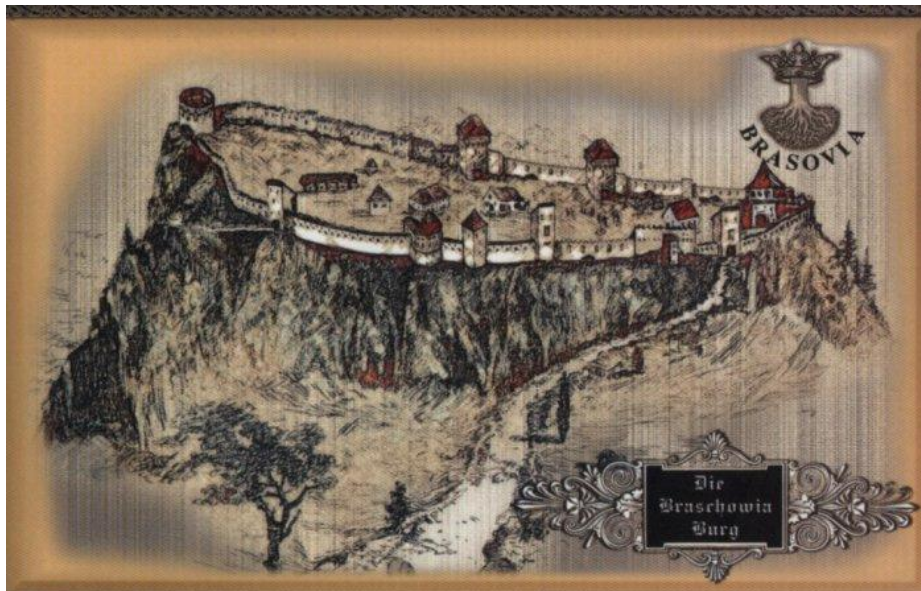
Sec. XIX



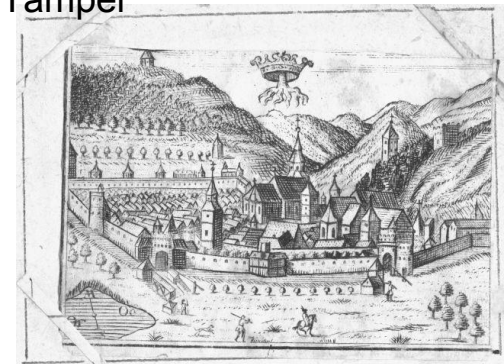
# Brassovia – fortificație română?

Prima dată, cetatea este menționată într-un document din **16 octombrie 1434**.

**1421 și 1438:** Invazie a turcilor. În urma acestor acțiuni militare, prin tratat, câștigă cetatea de pe Tâmpa.

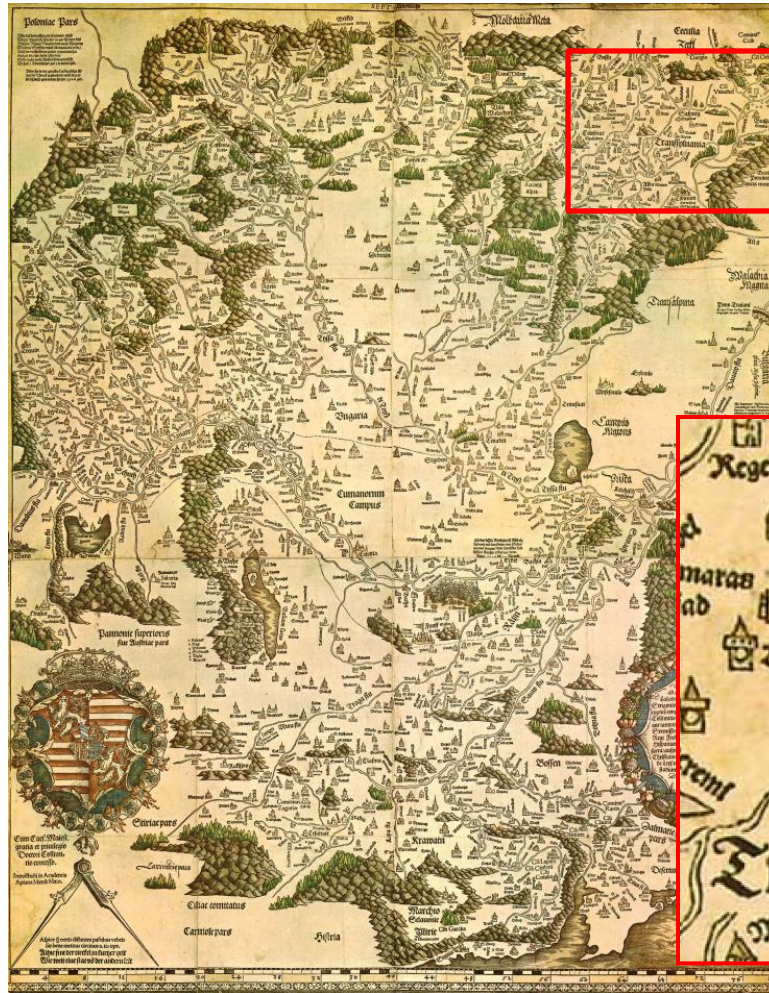


**1448 - 1453:** Iancu de Hunedoara răscumpără și dă ordin de distrugere a cetății Brașovia de pe șaua Tâmppei





# Brassó - Cronstadt



Tabula Hungariae realizată de Lazar Deak în jurul anului 1528





# Corona



Harta detaliată a Ungariei pregătită  
de Sambucas în 1566



# Corona = K(C)ronstadt?

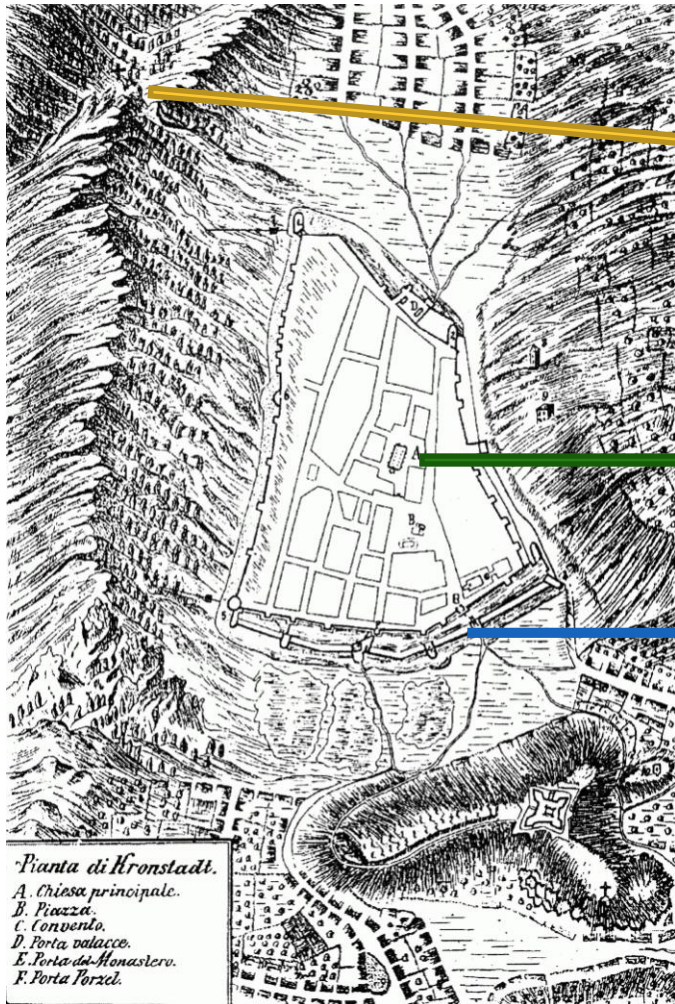


Cosmographia lui Sebastian  
Munster. 1550

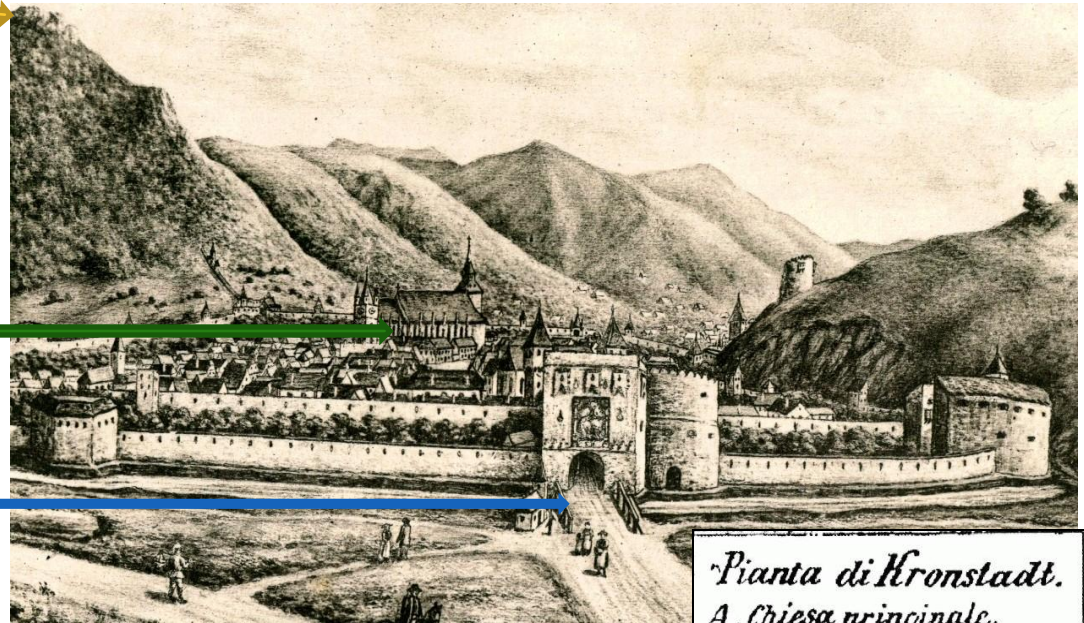




# Kronstadt – planul oraşului în 1699



Stampă a Braşovului dinaintea incendiului din 1689



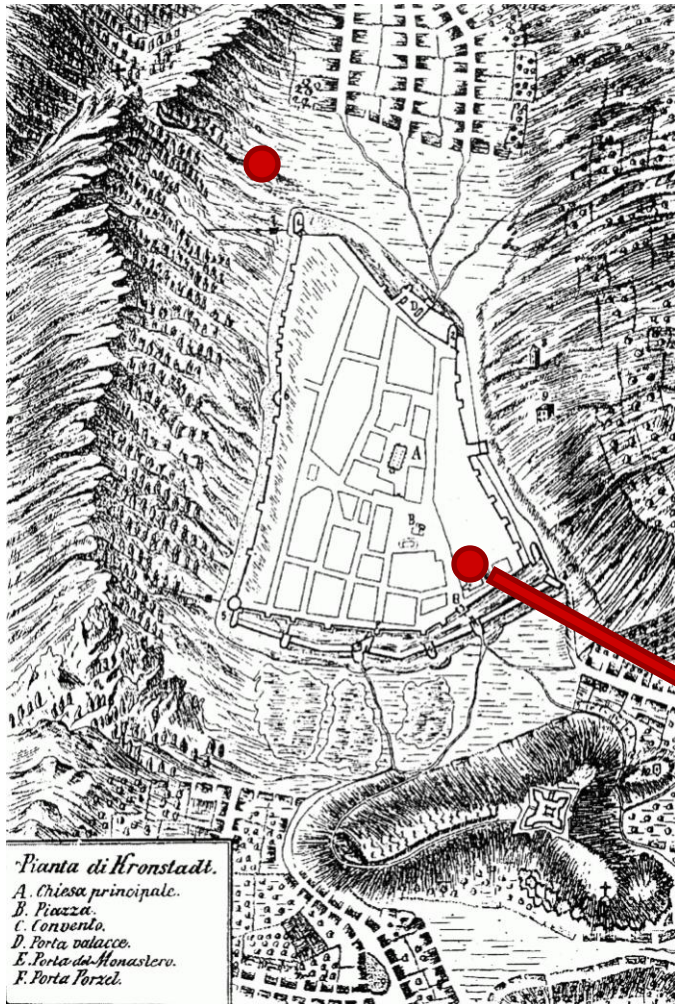
*Pianta di Kronstadt.*  
A. Chiesa principale.  
B. Piazza.  
C. Convento.  
D. Porta palacce.  
E. Porta del Monastero.  
F. Porta Porzel.

Mappa di Braşov di [Giovanni Morando Visconti](#) (1699)



# Kronstadt – întâlnirea geo-spatial.org în 1699

---





# K(C)ronstadt – planul oraşului în 1770

---

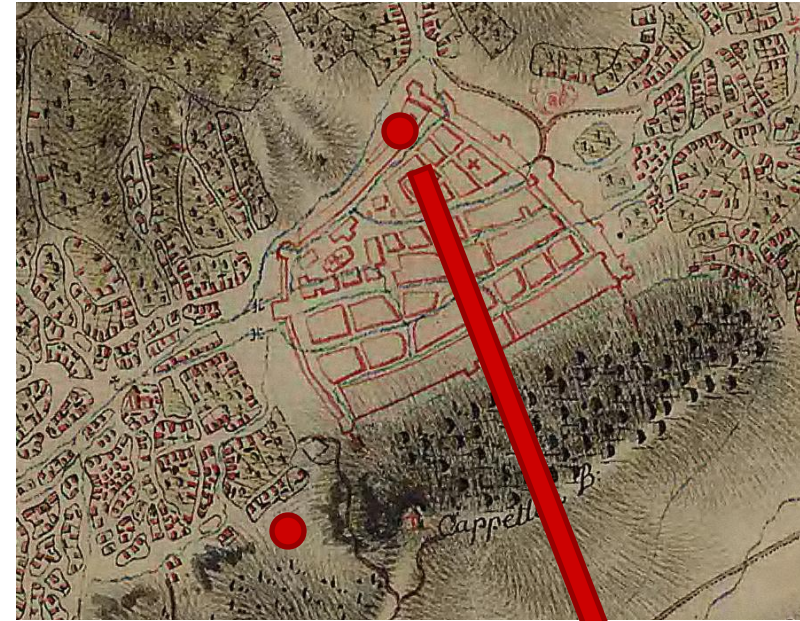
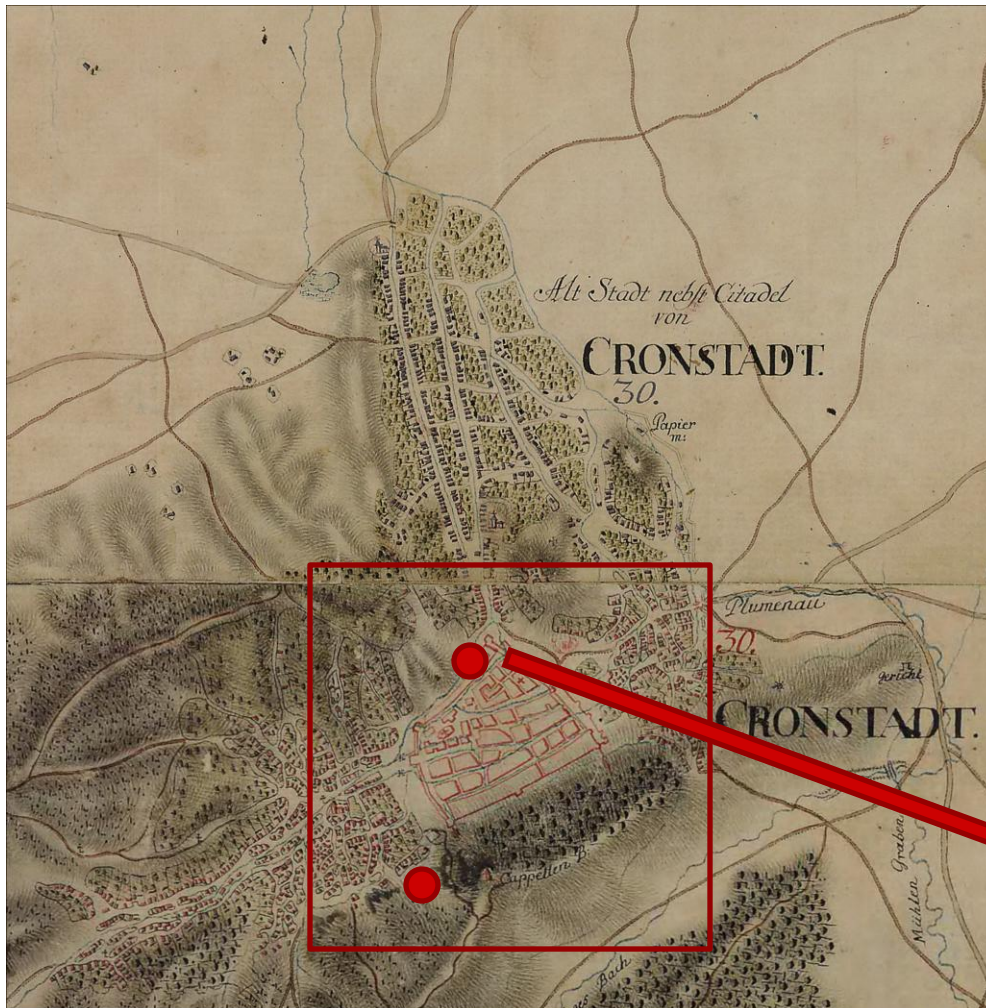


Dezvoltarea oraşului ca centru  
administrativ şi comercial



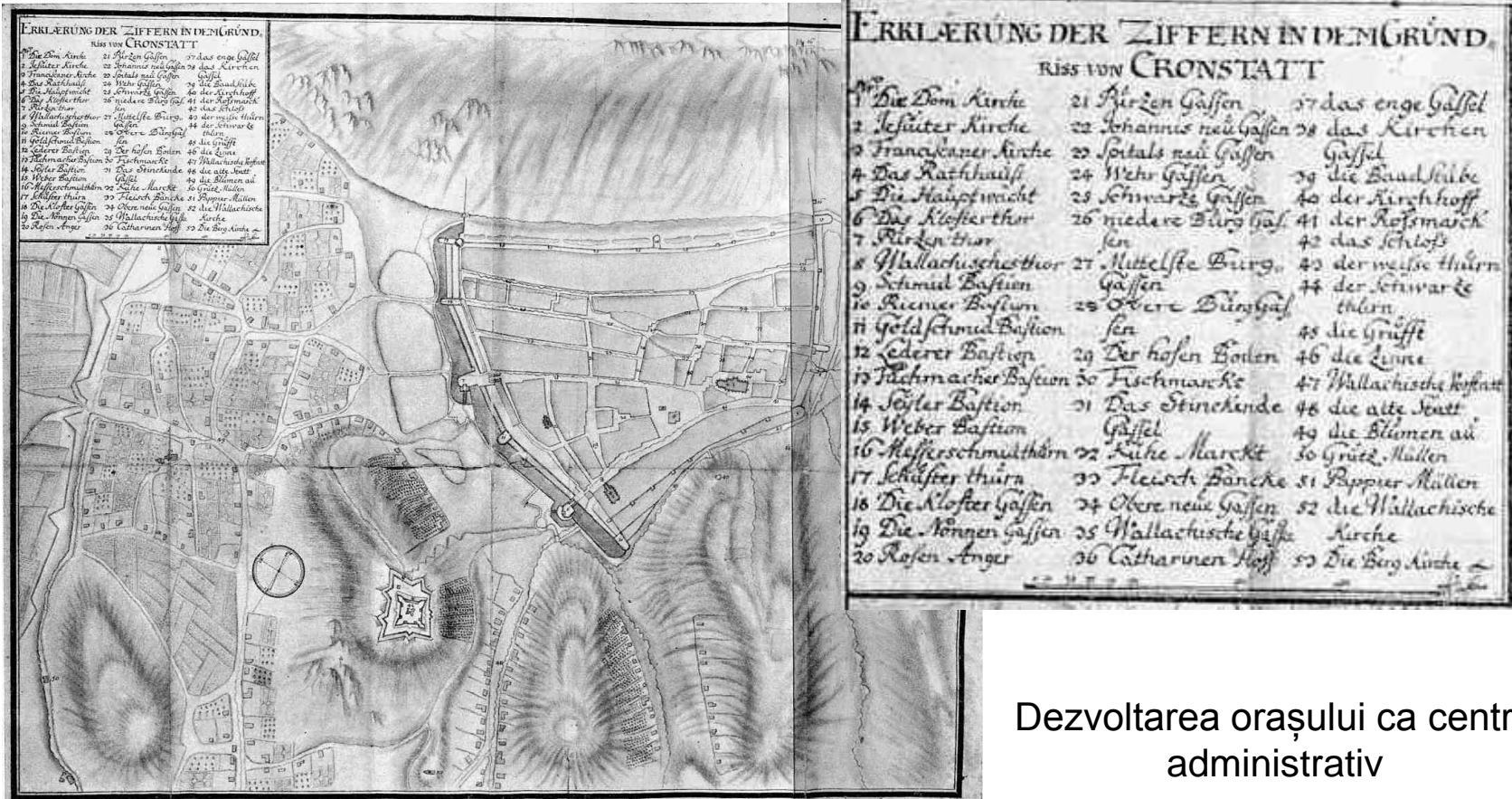
# K(C)ronstadt – întâlnirea geo-spațial în 1770

---



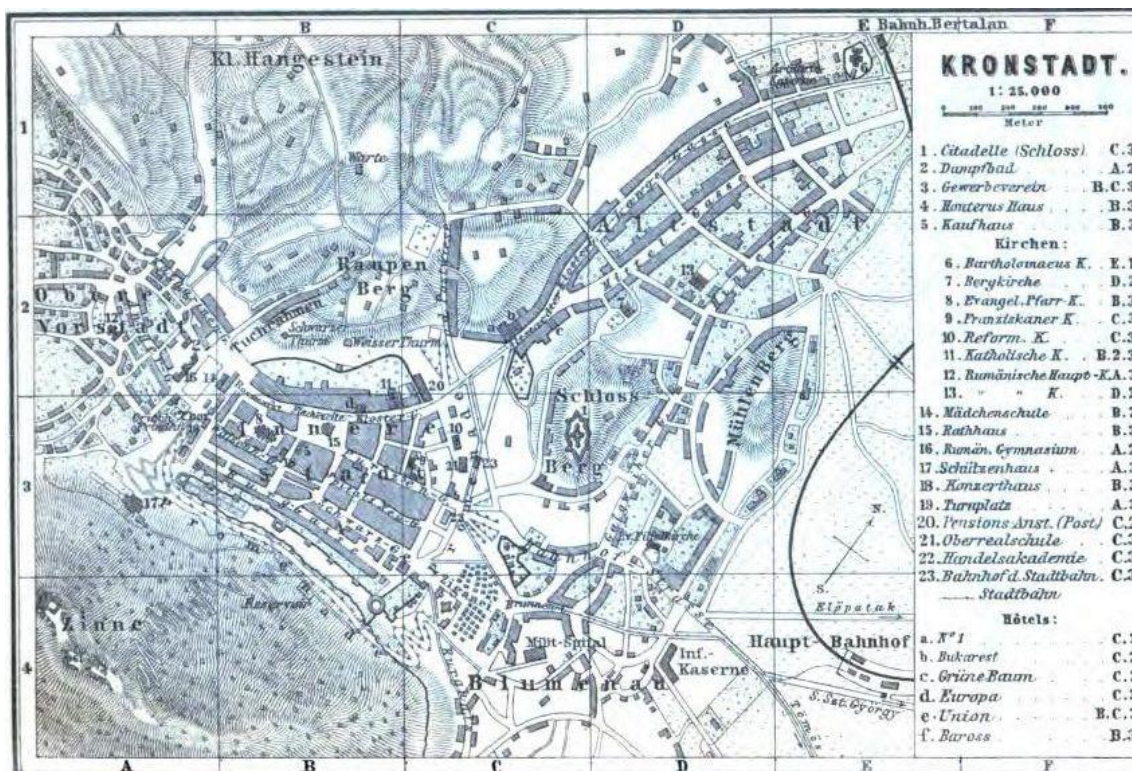


# Kronstadt – planul oraşului în 1790



Dezvoltarea oraşului ca centru administrativ

# Kronstadt – planul oraşului în 1880 – Harta Baedeker

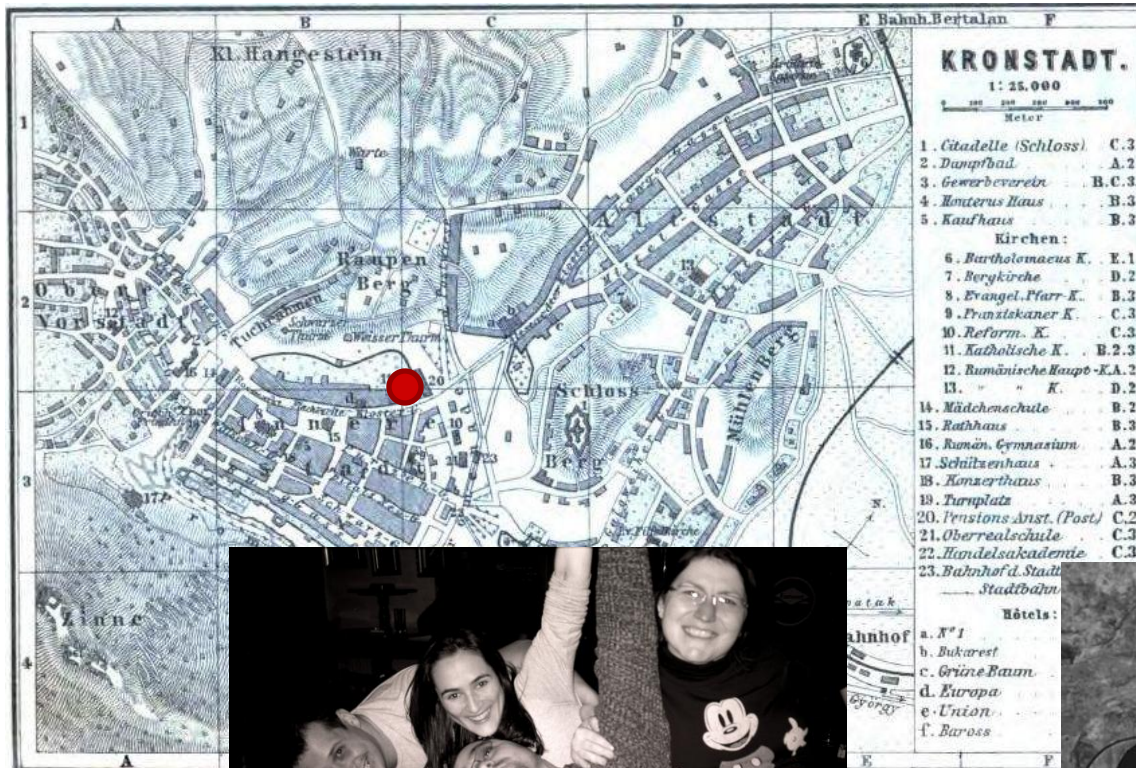


## Restaurante.

*Concerthaus* (cu teatru), pe Hirschergasse;  
*Fleischer*, pe Purzengasse;  
*Gewerbevereins-Garten*;  
*Bräuhaus*;  
*Hauptquartier Versailles*, pe Waisenhausgasse, lângă Concerthaus;  
*Weisser Hahn*, pe Purzengasse;  
*Golden Birne*, pe Schwarzgasse;  
*Schwarzburg*, pe Spitalgasse (**vin bun la ultimele patru**);  
*Schwabier Bierhalle* (Villa Kertsch), pe Promenada de Jos, colț cu Purzengasse;  
*Schützenhaus*, **cu vin bun**



# Kronstadt – întâlniri geo-spatiale în 1880







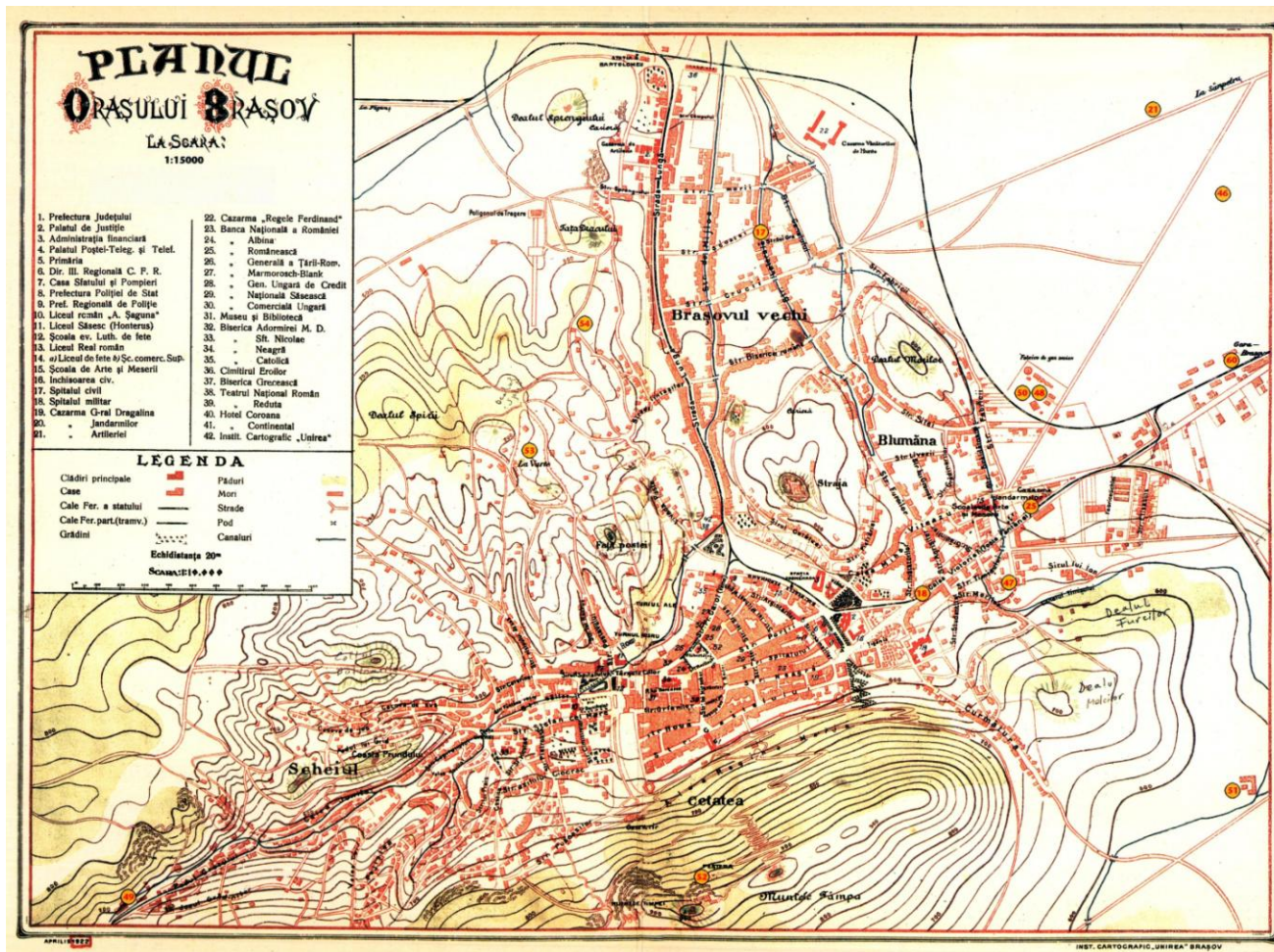


# Braşov – planurile directe de tragere 1900

---



# Braşov – planul oraşului 1920





# Braşov – harta turistică 1933



Apar fabrici la periferia oraşului. Dezvoltarea continuă



# Orașul Stalin - 1950

Sâmbătă, 26 August 1950. „LUPTA ARDEALULUI

**Dorința fierbinte a populației muncitoare  
din Brașov a fost împlinită**

**BRAȘOVUL SE VA NUMI DE AZI  
ORAȘUL STALIN**

Scrisoarea oamenilor muncii din orașul Brașov  
către Comitetul Central  
al Partidului Muncitoresc Român  
și Guvernul Republicii Populare Române

COMITETUL CENTRAL AL PARTIDULUI MUNCITORESC ROMÂN  
GUVERNULUI REPUBLICII POPULARE ROMÂNE

Dragi tovarăși,

La inițiativa C.F.R.-istilor, noi, oamenii zute în Plan. Pe primul semestru al anului 1950 întreprinderile din Brașov au îndeplinit Plan de Stalin cu 114 la sută.



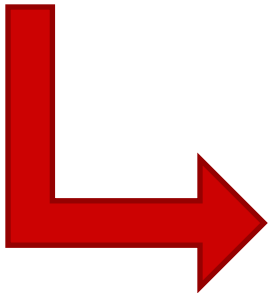
**DECRET**

**pentru schimbarea numelui orașului Brașov  
în acela de ORAȘUL STALIN**

Art. unic. — Cu începere dela data publicării prezentului Decret, orașul Brașov va purta numele de orașul Stalin, în cinstea marelui geniu al omenirii muncitoare, conducătorul poporului sovietic, eliberatorul și prietenul iubit al poporului nostru, Iosif Vișarionovici Stalin.

Dat în București, la 22 August 1950.

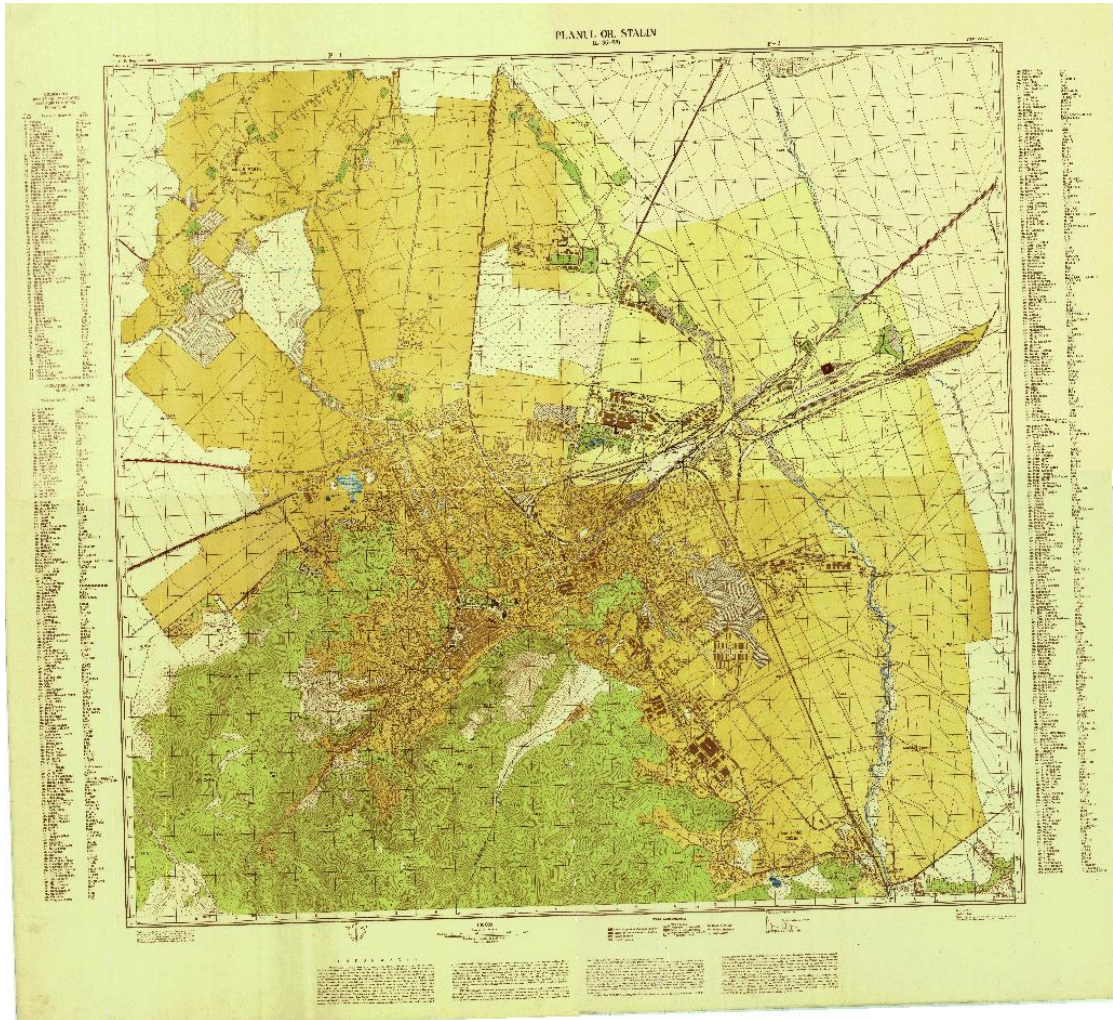
**C. I. Parhon**  
**Marin Florea Ionescu**





# Orașul Stalin – planul orașului 1956

---



Sistematizarea orașului



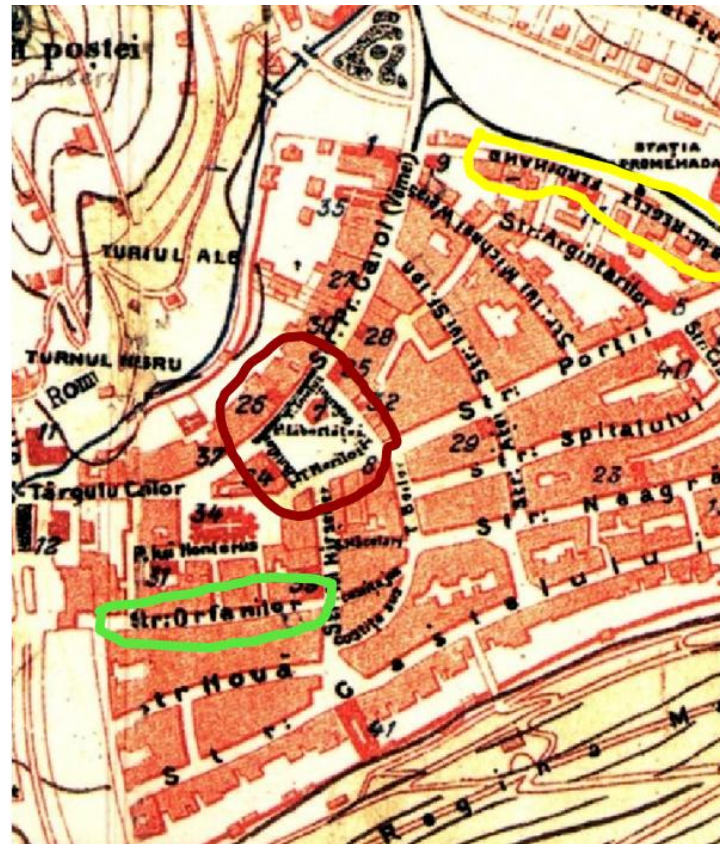
# Orașul Stalin – redenumirea străzilor

---



1956

Strada Regele **Ferdinand** devine Bulevardul **Stalin**  
Piața Sfatului (Libertății) devine Piața 23 August  
Strada Orfanilor devine Strada Maxim Gorki



1920



# Orașul Stalin – planul orașului 1956

---

## I N F O R M A Ţ I E

GENERALITĂȚII — Orașul Stalin cu o populație de 124.000 locuitori în anul 1956, este centrul regiunii și al raionului cu același nume. Acest oraș este mare nod de șosele și căi ferate. Terenul din împrejurimile orașului se prezintă în modul următor: în partea de sud-vest, terenul este muntos acoperit cu păduri de brad, fag și stejar. Punctul **dominant** este vârful Timpa materializat cu piatră geodezică, înălțimea lui fiind de 955,5 m. Terenul este în general pietros foarte greu accesibil urcării oamenilor. Panta maximă a versanților este de 15-20°. Terenul este străbătut numai de văi și creste. Înălțimea maximă a pantelor pe acest teren este de cca 30 m. Terenul poate fi folosit la construcții în foarte bune condițiuni. În partea de nord și nord-est terenul este șes ușor undulat. Roca este de pământ nisipos prielnic în special culturilor de cartofi. La marginea de est a orașului curge râul Timiș. Malurile acestui râu sunt în parte abrupte având o înălțime relativă între 1 m. și 3,5 m; în general sunt foarte bine consolidate; natura fundului este pietros. Apa râului este potabilă atunci când nu sunt ploai. Pentru adăpatul animalelor este în tot timpul potabilă. Uzinele Steagul Roșu, METROM, Temelia și fabrica de țesături „Steagul Roșu”, sunt alimentate cu apă necesară bunei lor funcționări din râul Timiș, **printr-un** canal special construit în acest scop. În timpul lunilor secetoase când debitul de apă este scăzut, pentru deservirea uzinelor amintite mai sus, toată apa din Timiș este dirijată

TERITORIUL ORAȘULUI: Majoritatea străzilor sunt drepte și plantate pe ambele părți cu pomi. Lățimea străzilor principale este de 12-15 m, iar a celor secundare între 5-12 m. Toate străzile sunt pavate cu piatră cubică și bolovani. Piețele sunt în general asfaltate, iar restul pietruite. Casele din oraș sunt construite din cărămidă; în centru au câte 3-4 etaje, iar la periferie cu câte un etaj, grosimea zidurilor fiind de 0,25-0,40 cm. Casele sunt acoperite majori-

# Orașul Stalin – întâlnirea geo-spatial în 1956

---

Datorită cenzurii nu ar fi putut fi organizată!

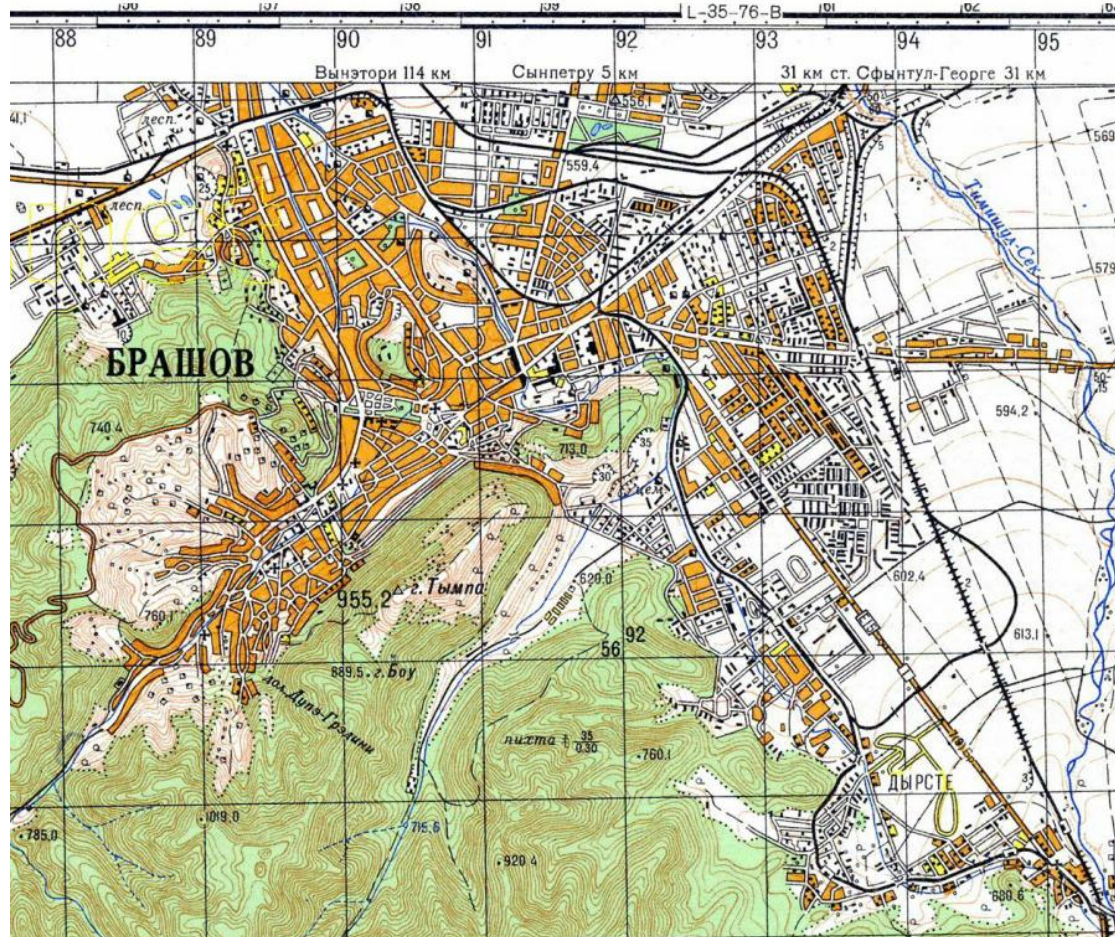
---



## Plan întocmit de armata americană

# Braşov – hărțile rusești 1975

Издание 1975 г.

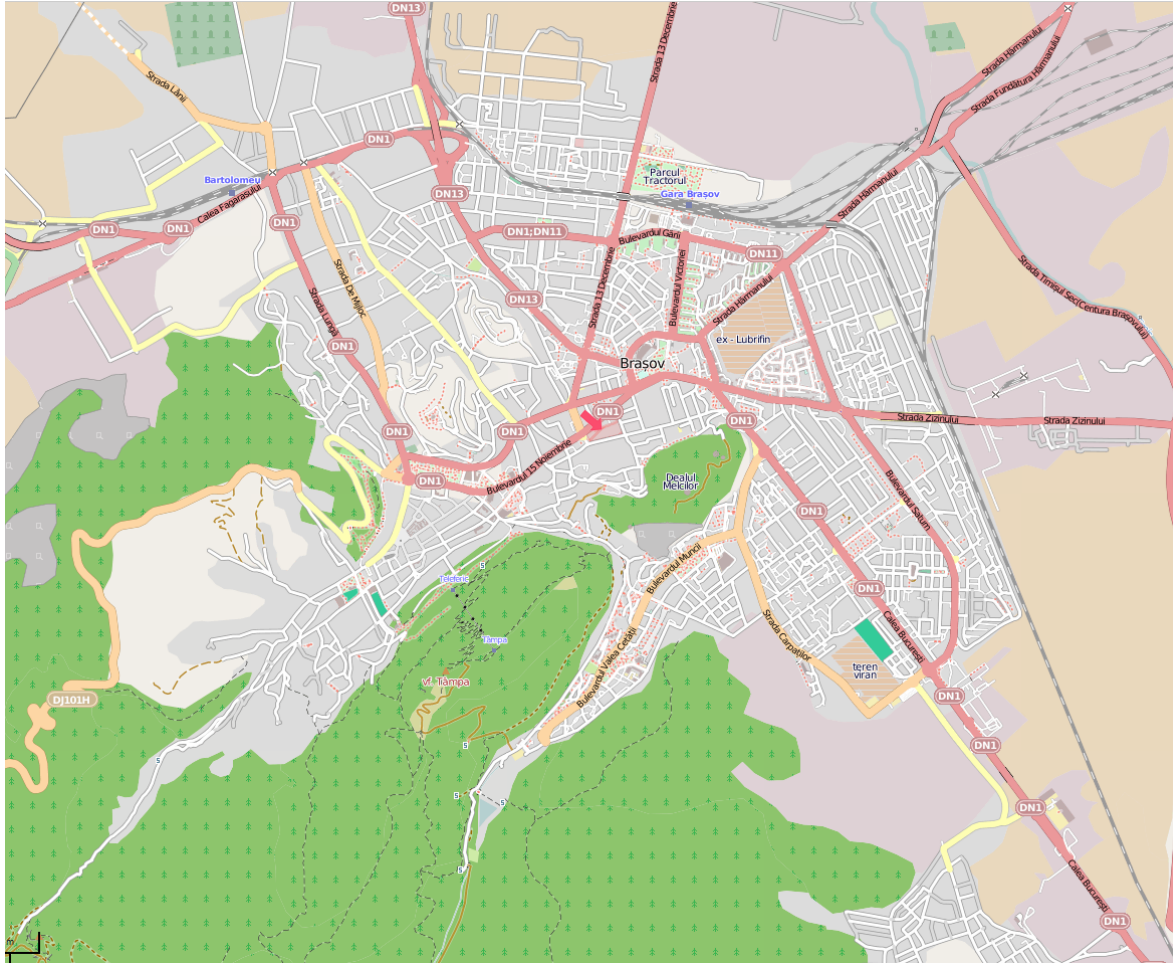


Hărţi  
elaborate de  
URSS



# Braşov – 2012

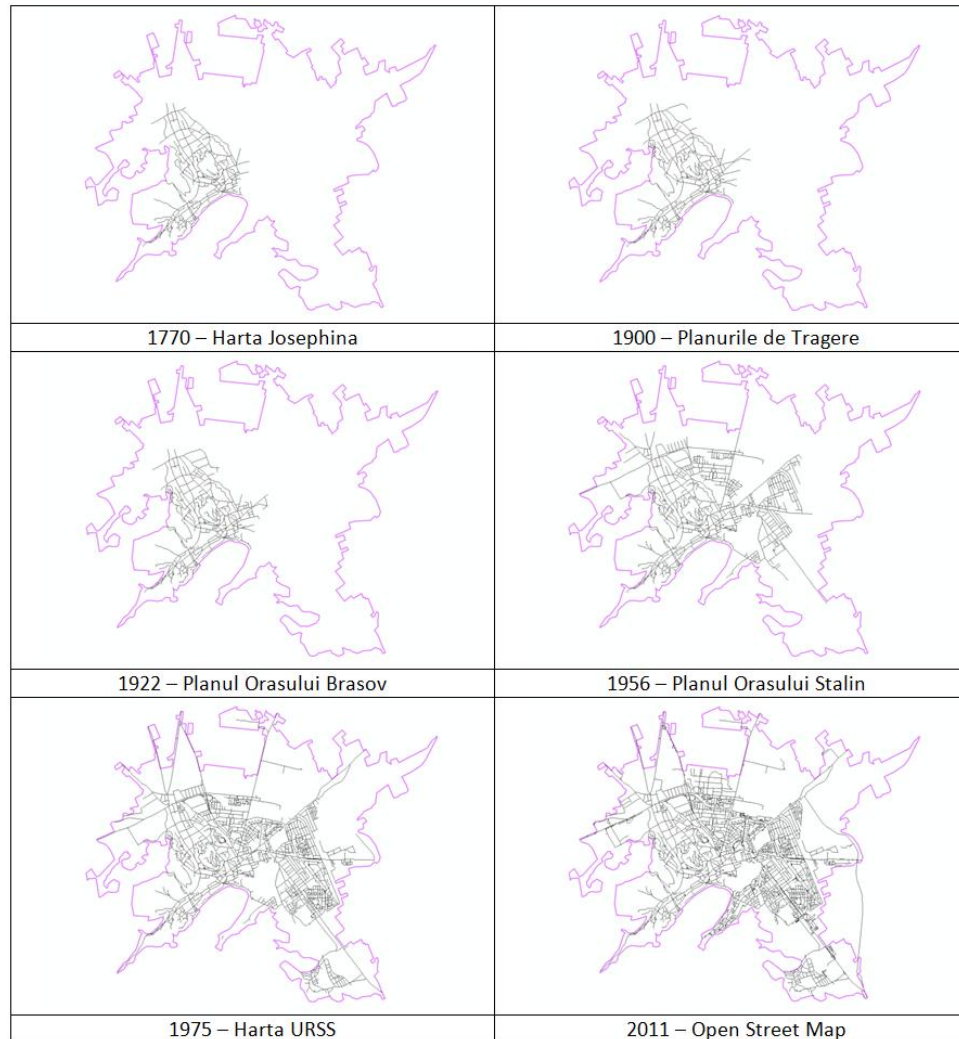
---



Open street map

# Rezultate din retrospectiva?

Analiza  
evoluției  
Orașului



Sursa : Ghimbășan și Nagy



# Va mulțumesc pentru atenție!

