

Cea mai bună hartă topografică ce s'a făcut în 1790 este harta lui, *Hora von Ottzellowitz*, „Brouillon oder Original aufnahme der fünf Moldavischen Districten, nemlich des Sutschawaer, Roman, Niamtz, Bakew und Putnaer Bezirkes, welche im Jahr 1788 von der Kaiserlich Königlichen Armee occupirt, und im Jahr 1790 unter der Direction des Teusch Banatnatischer Grantz Regiment's Hauptmanns... durch civil Ingenieurs aufgenommen vorden"... Hartă topografică compusă din 108 foi.

După cum se vede, la sfârșitul anului 1790, lucrările cartografice asupra Munteniei și Moldovei sunt numeroase, se studiază bine topografia țării și dela Austriaci ne au rămas cele mai bune hărți. O ridicare generală a Munteniei și a Olteniei avem în 1791 când General-Quartier-Meister-Stab-ul austriac sub direcțiunea Colonelului *Specht*, face o hartă topografică, colorată, compusă din 108 foi, care va fi baza ridicărilor topografice din secolul al XIX.

IOAN C. BĂCILA

HARTA AUSTRIACĂ DIN 1791. Această hartă a fost adusă în țară de d-l Docan, care a publicat asupra ei și a altor documente cartografice, un studiu mai întins.²⁾ Ea se compune din 108 foi dreplunghiulare, cari amintesc harta austriacă din 1857. Fiind manuscrisă această lucrare se prezintă în condițiuni foarte bune: desennul foarte îngrijit, e dat în tuș negru și aquarele. O foaie, frumos ornamentată, poartă titlu care, în traducere, e următorul:

„Harta militară a Valahiei mici sau austriece și a celei mari, care se compune la olaltă din 394 secțiuni și a fost ridicată geometric și trecută pe curat în timpul armistițiului dintre Imperiu și armata turcă din Septembrie 1790 până la sfârșitul lunei Maiu 1791 de către ofițerii Marelui cartier general, sub direcția lui *Specht*.

Această hartă este reducerea la jumătate a hărții 1/2000 zoli vienezi și cuprinde 108 foi.

Note. Raiaua Brăilei, n'a fost ridicată din cauza armistițiului”.

Prima hartă topografică a fost așa dar ridicată în 9 luni (Septembrie 1790—Maiu 1791) și cuprinde Oltenia și Muntenia afară de raiaua Brăilei. Ea este dată la scara 1/57.600, ca și harta austriacă din 1857 și e însoțită de o foarte amănunțită descriere a localităților și împrejurimilor acestora (două volume mari, care se află, ca și harta, la Academia, în sala manuscriselor).

După câte am putut constata din o comparare a acestei

2) Lucrări cartografice despre războiul din 1787—1791. An. Acad. Rom. XXXIV. Cf. și *G. Valsan*. O fază în popularea Țării Românești. Bul. S. R. de Geografie, 1912 pag. 9.

hărți cu hărți mai vechi sau cu cele contemporane rușești aflate în Biblioteca Academiei române, harta austriacă din 1791, este superioară celorlalte:

1. Prin mai marea exactitate a desemnului general (ridicările s'au făcut pe baze geometrice).

2. Prin bogăția faptelor de geografie fizică și umană prezentate. Caracterul militar și mai ales împrejurarea că operațiile cartografice din Septembrie 1790—Maiu 1791, au fost precedate de observații și recunoașteri tot austriece, parțiale, timp de aproape un secol.¹⁾, sunt o garanție de fidelitatea amănunțelor cuprinse în această hartă.

Pentru motivele acestea și pentru că acest minunat document de geografie istorică românească a fost foarte puțin folosit până acum.²⁾ ne-am gândit că ar fi util să scoatem din nedreapta uitare această hartă, printr-o descriere puțin mai amănunțită a cuprinsului ei geografic.

Începem cu partea fizică.

Reprezentarea apelor, în albastru, cam prea cărlionțate, dă, uneori, amănunte cari îngăduie deslegarea unor interesante probleme de geografie fizică.

Se știe, de pildă, că Sabarul se numește astfel numai până în sus de Bolentin, iar de acolo, spre Nord, Răstoaca. De asemenea e ușor de observat pe o hartă topografică modernă apropierea lui de Argeș lângă Malul Spart, până la 1 klm. și $\frac{1}{2}$. Harta austriacă arată, la 1791, un râu, Răstoaca, vărsându-se în Argeș în fața Malului Spart iar Sabarul cu izvoarele mai spre N. curgând paralel la aproape 2 klm. mai spre E.

Se înțelege astfel și de ce Sabarul poartă două numiri, și rostul cotului de lângă Bolentin: Sabarul a captat Răstoaca sau, *mai probabil*, aceasta din urmă a fost împinsă de aluviunile Argeșului spre Sabar.³⁾

Regiunile joase, supuse inundației sau cele mlăștinoase precum și vegetația lor, se bucură de o atenție deosebită din partea cartografului care nu uită să le însemne și în descrierea ce însoțește harta. În afară de lunca dunăreană tratată cam sumar. — desigur din motive similare celor cari nu au îngăduit ridicarea ralei Brăilei — se deosebesc clar, din albul câmpurilor și cafeniul pădurilor, luncile verzi ale marilor râuri din câmpie. (Argeșul cu zona grindurilor pe cari sunt așezate satele, Dâmbovița și Ialomița cu așezări rânduite, la depărtare, pe coasta câmpului, etc.).

Mai semnificativă este însemnarea, poate exagerată, dar

1) *Docan*, op. cit.

2) *V. Mihăilescu*: Vlășia și Mostiștea. Bul. S. R. R. de Geografie XLIII 1924 — București 1925.

3) Cf. *G. Valsan*, Câmpia română Bul. S. R. R. de Geografie 1915 pag. 419.

tocmai de aceia foarte evidentă și foarte instructivă, a zonei mlăștinoase din jurul Titului și Potlogilor (e un fel de recunoaștere a regiunii de divagare¹⁾ ce se întinde pe sub dealuri, dinspre Potlogi și Titu către S-E, până unde apele ce recapătă luncă, o izolează de câmpul înalt al Ilfovului), marilor unități de relief scoase în evidență prin hașuri proporționale cu înălțimea (muntele, depresiunile subcarpatice, dealurile și câmpia), dar chiar și a râpelor din șes (coastele luncilor), a vâilor părăsite, teraselor Dunării și principalilor afluenți chiar când ele, pe teren, sunt mai puțin evidente (de ex., terasele de pe stânga Dâmboviței din apropierea vărsării acesteia în Argeș). Experiența făcută cu ocazia cercetării noastre de geografie regională, Vlășia și Mostiștea, ne-a arătat cât folos putem avea dela această hartă — firește prudent folosită — în studiile de morfologie.

Cel mai mare serviciu însă, pe care ea ni-l poate aduce rezultă din reprezentarea îngrijită a pădurilor, drumurilor și așezărilor.

Pădurile de pe această hartă înfățișează cea mai veche și mai amănunțită cartografiere a vegetației arborescente din Oltenia și Muntenia. Valoarea acestei reprezentări crește prin aceia că ofițerii austrieci nu s'au mulțumit să arate întinderea suprafețelor împădurite ci au deosebit massivele păduroase (cafeniu mai închis cu bețișoare negre, verticale, dese), de pădurile rare și tufisuri, (bețișoare mai depărtate sau bețișoare subțiri și culoare cafenie deschisă). În acelaș timp s'au desfășurat pădurile de luncă (verde) și cele de ballă (albastru).

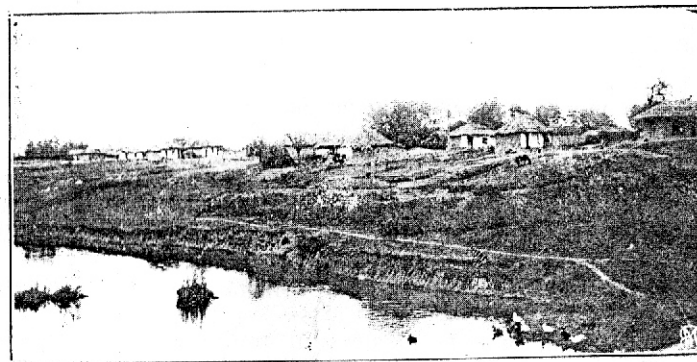
Am dat, într-o schiță redusă, întinderea pădurilor înalte și dese, și a celor rare (plus tufisurile) din câmpie unde prefacerile antropogeografice din sec. XIX și XX, au adus cele mai serioase modificări ale hainei vegetale. — v. această schiță la pag. următoare.

Comparând întinderea de acum 138 ani a pădurilor din dealuri și câmpie cu cea din 1835 (harta rusească) și cea actuală, constatăm că harta austriacă face posibilă:

1. Urmărirea întinderii stepei și a regiunii de tranziție din câmpie.
2. Constatarea vechimei despăduririi din dealuri, depresiuni subcarpatice și din regiunea de sub dealuri (golurile din jurul Ploestilor, Găieștilor, Piteștilor, Slatinei, Craiovei).
3. Existența, mai accentuată, a unei mari bariere păduroase, ce despărția — în Vestul câmpiei — regiunea cu aspect de stepă (după sol, — cernoziom degradat, — regiune de tranziție) din Nord (Găvanul-Burdea), de cea de stepă

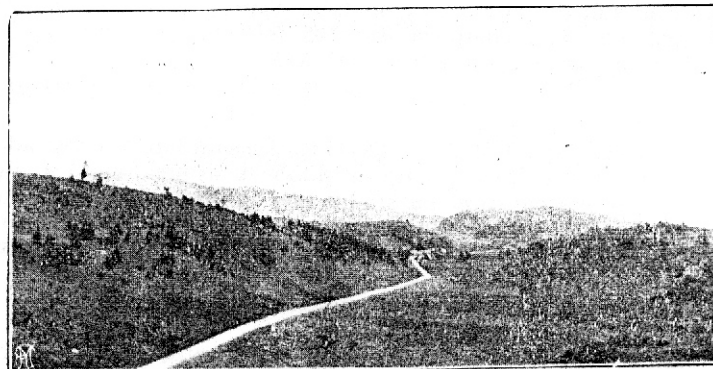
1) G. Vălsan: Temelia Bucureștilor, (Anuar. de Geogr. și Antropogeogr. 1910) și Câmpia română. (Bul. S. R. R. de Geografie 1915).

2) Harta solurilor editată de Institutul geologic al României. București 1927.



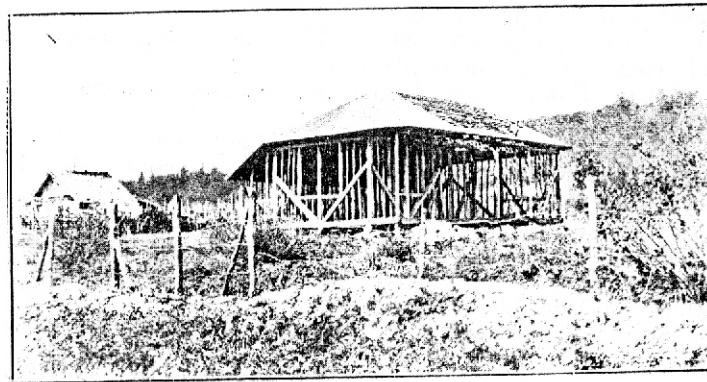
Sat adunat, pe malul Colentinei (Cozieni)

Clișeu N. Popp



Drumul prin curmătura Pristopolului spre Cărlibaba

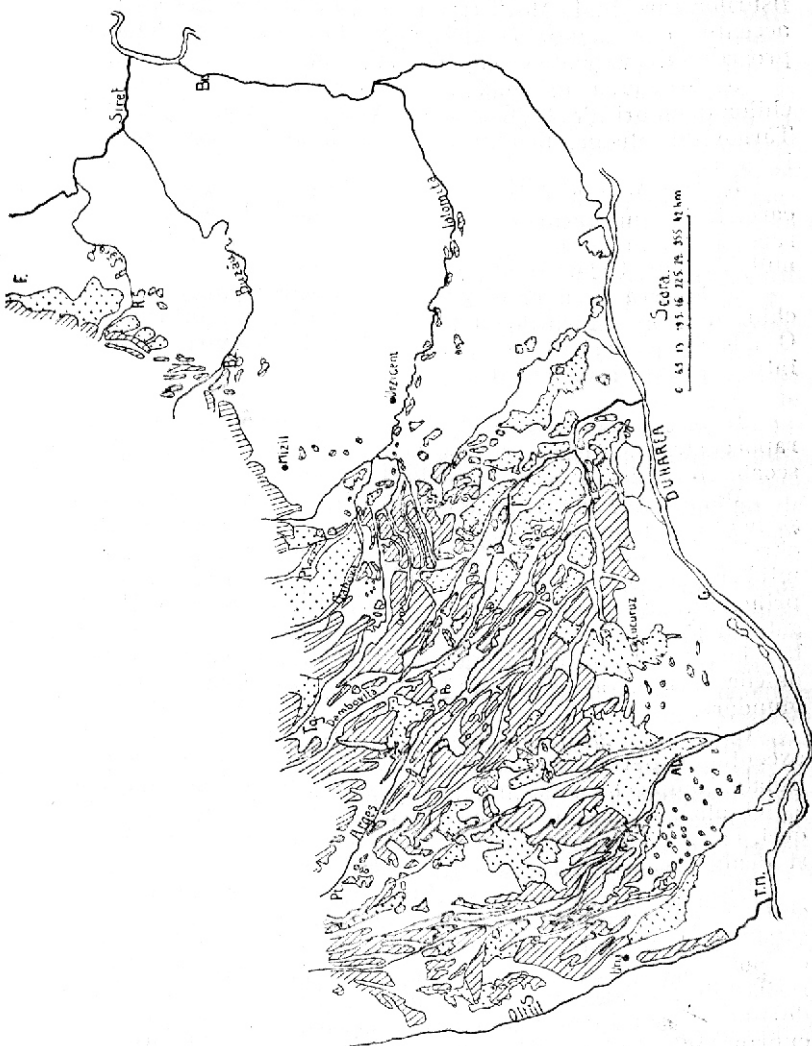
Clișeu N. Popp



Casă de gard din Vrancea (Răcoasa)

Clișeu P. Trșmana

din Sud (Burnasul). Această barieră de masive păduroase a fost semnalată mai de multă vreme, după harta rusească din



1835¹⁾, pe care se vede încă destul de clar, poate chiar mai

1) V. Mihăilescu: Așezările omenești din câmpia română la mijlocul și sfârșitul sec. XIX, București 1924.

clar din cauza nereprezentării pădurilor rare și tușurilor pe această din urmă hartă.

4. Nu știu dacă mai marea întindere a pădurilor și tușurilor rare în E Mostistei, după 1791 precum și bogăția mai accentuată a zăvoaelor și pădurilor din lunci se datorese, progresului vegetației sau lipsurilor hărții.

5. Scoaterea în evidență a părților largi din jurul vechilor drumuri ale Țării. (Curtea de Argeș — Pitești — București; Târgoviște — București; drumul Giurgiului, al Slatinei, al Craiovei, etc.).

6. Mai marea masivitate și întindere a pădurei Vlășiei, care izola luminișurile din jurul Bucureștilor de pădurile rare și tușurile ce înconjurau bazinul Ploestilor deschis mai mult — prin Urлаți și Mizil — către Brăila.

7. Răsfirarea unei mari pânze de păduri printre mănunchiul de ape din mijlocul câmpiei, dealuri până în Dunăre: O adevărată barieră transversală săracă în așezări omenești între Apusul și Răsăritul șesului.

Între întinderea pădurilor și așezările omenești există un raport strâns, pe care, pentru sfârșitul secolului XVIII, îl scoate în evidență și harta austriacă.

Mai întâi drumurile, în cea mai mare parte a lor proaste și nepracticabile, trecând peste slabe punți de lemn (v. Beschreibung...), străbat țara, în lung, pe sub dealuri și prin mijlocul curăturilor din Nordul barierei păduroase. Drumuri principale unesc poenile întinse din depresiunile subcarpatice bogate în sate. Ele provoacă goluri în pădurile pe care le străbat iar, în stepă, caută linia cea mai dreaptă când luncile umede și largi ar reprezenta prea mare ocol sau pericol de inundare.

Cele circa 2870 sate câte sunt arătate, rămân, mai fără excepție, depărtate de drumul mare; foarte deseori ele sunt izolate complet în curăturile rotunde din pădurile cari sunt astfel atacate numai dinspre drumuri, de la marginea lor deci, ci și din năuntru lor. Diferite sate sau orașe din câmpie și dealuri reprezintă stadii ale acestui proces.

Dealurile și depresiunile subcarpatice se aflau la sfârșitul sec. XVIII în faza cea mai înaintată: despădurire largă, satele, alcătuite din cătune, răsfirate de-alungul văilor. Sunt de pus, în al doilea rând golurile din jurul orașelor. (București, Pitești, Târgoviște, în preajma cărora satele erau destul de numeroase: Ploestii, orașul cel mai nou de sub dealuri, e cuprins încă între păduri rare și are prea puține sate în apropierea lui).

Așezările omenești fiind reprezentate, pe această hartă, după forma și întinderea lor, ne putem da seama de tipul și modul lor de distribuire.

Se poate ușor deosebi astfel satul mare, cu case grupate, înconjurat de un brâu de grădini ori copaci, dela periferia stepelor. El contrastează cu satul format din mici grupe de case înșirate de-alungul apelor ori drumurilor (*sate alungite*) ori răsfirate prin poenele pădurilor... Sunt așa de numeroase satele acestea cu gospodăriile răsfirate fără nici o rânduială, uneori parecă'n pripă, încât existența lor ar cere — pentru acea vreme — o explicare complementară în afară de constatarea mai nouă a d-lui Emm. de Martoune că pădurea a creiat tipul „cătun” iar stepa, tipul „sat”. Fără îndoială această deosebire e valabilă și pentru sfârșitul sec. XVIII; în largă măsură harta austriacă o confirmă chiar scoțând și mai puternic în evidență contrastul între așezările din pădure și cele din stepă. Aspectul de mizerie, îngrămădirile acestea de celibe, care făcea pe ofițerii operatori să însemneze în cartele lor prea dese ori: „sat urât”, această pulverizare a așezărilor risipite la întâmplare prin luminișuri, își avea o explicație pe care ne-o înlesnește tot harta austriacă.

Am putut număra numai între Olt și Argeș peste 50 sate părăsite (însemnate cu pete verzi și o cruce, în stepa și în marginea pădurei din Apusul câmpiei). O confruntare a localizării lor cu satele actuale, ne arată că majoritatea lor și-au păstrat numele și locul de așezare, cea ce însemnează că satele arătate părăsite, au fost numai temporar lăsate de locuitorii băjenari în pădure și așezați, provizoriu, fie pe marginea satelor existente, fie prin luminișuri.

Înregistrarea satelor părăsite mai are însă încă o însemnătate. Ea ne dă o imagine concretă a importanței jafului turcesc la Nordul Dunării, în stepă și marginea pădurei și ne arată în același timp modul cum s'a făcut popularea stepei: *nu prin creștere continuă ci prin salturi peste perioadele de gol relativ corespunzând epocelor de nesiguranță la Dunăre*. Marile masive păduroase din Nordul stepei și, mai puțin, coasta și bălțile împădurite ale Dunării, au jucat rol de refugiu în toate aceste răstimpuri de criză. La adăpostul aceleiași bariere de păduri, în marile luminișuri din Sudul Piteștilor, din jurul Podlogilor, populația s'a îngrămădit constituind adevărate rezerve pentru vremuri mai bune.

Aceleași împrejurări (nesiguranța vieții în bărganuri ca și condițiunile neprielnice de așezare) explică desigur și puținele sate din stepa estică și lipsa așezărilor temporare (târle, odăi) din aceleași părți ale câmpiei.

Se poate spune astfel, luând ca mărturie harta austriacă analizată, că, la sfârșitul sec. XVIII, pădurea, mult mai întinsă de cât azi, cuprindea totuși, cel mai mare număr de sate din câmpie și deci cel mai mare număr de locuitori. În W tranziția către dealuri era mult mai atenuată pe când în E se poate vorbi de un adevărat gradient de populație care ar fi

urmat contactul între Subcarpații suprapopulați, și câmpia estică extrem de slab populată. Mai slab locuită de cât pădurea, lunca și coasta Dunării, la acea epocă era departe de rolul ei actual: a doua zonă de mare desimă a Țării Românești¹⁾.

Importanța hărții austriace din 1791 ne apare astfel covârșitoare. Completată — pentru cât ne dă — cu statistica bisericească din 1810 (20 ani diferență), aceasta hartă, împreună cu cea statistica rusească editată în 1853, ar îngădui un studiu comparativ pe o perioadă de un secol și mai bine (sfârșitul sec. XVIII, jumătatea sec. XIX, începutul sec. XX), a așezărilor și populației Țării-Românești.

V. MIHAILESCU

INTERESUL ANTROPOGEOGRAFIC AL SĂPĂTURILOR DELA SULTANA.²⁾ Cercetările preistorice întreprinse în ultimii ani în câmpia română prezintă pentru antropogeografia istorică, un interes covârșitor, ele dovedind o populare destul de înaintată a șesului și o adaptare la formele de viață asemănătoare cu cele actuale.

Săpăturile întreprinse de d-l Andrișescu pe pîntenul dela Sultana (balta Mostiștei) confirmă cele ce mai sus și adaugă noi amănunte privitoare la popularea și folosirea câmpiei în neolitic.

Stațiunea e așezată pe malul de loess, înalt și supus surpărilor; ea are deci o vechime corespunzătoare vremurilor când câmpia căpătase aproximativ fizionomia actuală (deci după depunerea loessului și săparea văilor actuale). După precizările d-lui Andrișescu, întemeiate pe criterii arheologice, vârsta așezării ar fi: sfârșitul epocii neolitice.

Stațiunea, foarte importantă, după întinderea și grosimea depozitelor rămase, a fost locuită un timp destul de lung și a fost distrusă în urma unui incendiu, ca multe alte centre locuite.

Pentru Antropogeografia câmpiei sunt importante următoarele constatări:

1. Așezarea stațiunii pe o peninsulă înaltă mult înaintată în valea Mostiștei, într-un punct dominant deci: caracter comun mai tuturor așezărilor neolitice, în câmpie.

2. Alcătuirea ei din locuințe risipite și, altele, apropiate, construite, ca și azi, în multe sate, din gard de lemne împletite, lipite cu pământ (s'a găsit acest pământ prefăcut aproape

1) Pentru sfârșitul și pentru aprox. jumătatea sec. XIX, v. V. Mihailescu op. cit. Concluzii.

2) I. Andrișescu: Les fouilles de Sultana — 56 pagini format 4, 14 figuri și XXXVII planșe de fotografii după obiectele sau fragmentele de obiecte găsite. Extras din „Dacia”, Recherches et découvertes archéologiques en Roumanie, publiées sous la direction de V. Pârvan, I, 1924.

în cărămidă în urma incendiului care a distrus așezarea; urmele lemnelor se văd imprimăte, în aceste resturi: (v. fig. 5).

3. După obiectele sau fragmentele de obiecte găsite, locuitorii din Sultana practicau pescăria, vânătoarea și agricultura. O civilizație modestă dar destul de completă cum arată și obiectele de cult și „urnele funerare” găsite în mormintele acestei regiuni.¹⁾

4. Critica acelorasi obiecte, dă dreptul d-lui Andrișescu să conchidă că, pe lângă caracterul autohton al acestei civilizații, se constată și înrădăcări mai pronunțate cu părțile din Sudul Dunării; cea ce dovedește — și pentru neolitic — că, încă din acea vreme, marele fluviu „era departe de a constitui o frontieră de netrecut”. E de presupus deci — peste Dunăre — o circulație destul de vie, în lungul Mostiștei, în această margină de stepă, către Nord; cel puțin, până în valea Ialomnicei, foarte probabil bine populată în același timp.²⁾

V. M.

MODUL DE GRUPARE AL POPULAȚIEI, ÎN DOBROGEA. Harta¹⁾ pe care o prezentăm aici e întemeiată pe statistica românească din 1912 și pe cea bulgărească din 1910²⁾ iar metoda folosită pentru reprezentarea modului de grupare al populației, cea numită de Americani a punctului³⁾.

Fără preocupare de a găsi neapărat rapoarturi cauzale între modul de grupare al așezărilor și condițiunile geografice, constatăm totuși:

1. O răspândire uniformă a satelor de mărime mijlocie în Deliorman.

2. O rărire a satelor — unele mari, altele foarte mici — în restul Dobrogei inclusiv regiunea împădurită din Nord.

3. Slaba densitate a așezărilor din Delta. Înăuntrul Deliormanului e greu să nu distingem — ca subdiviziuni — pe de o parte insula de sate mari din Sudul Silistrei (Alibunar, Babuc), pe de alta fâșia satelor bine populate, a târgurilor și orașelor din lungul Dunării.

1) Cf. I. Andrișescu: Pîntenul Crășani. V. Pârvan: Getica.

2) Harta a fost lucrată, la Institutul de Geografie al Universității din București, de d. Eugen Niculescu.

3) v. Dicționarul statistic al României, ediția oficială vol. I și II — București 1915.

3) În această metodă folosită mai de mult pentru reprezentări de ordin economic iar în ultimul timp larg întrebuințată, în special de către Americani, pentru arătarea modului de grupare al populației (v., de pildă revista americană Geographical Review 1916-1928), se reprezintă cu un punct un număr determinat de locuitori. (În harta noastră un punct=100 locuitori. Frațiunile se compensează prin adăsurii sau scăderii hotărâte de $\frac{1}{2}$ din valoarea punctului). Punctul e desemnat în conturul așezării localității. Centrele mai mari sunt date prin cercuri proporționale (în harta de față au fost reprezentate astfel așezările cu mai mult de 2000 locuitori).